

Türkiye’deki Doğrudan Yabancı Yatırımların Kadın İstihdamına Etkisi

İpek Tekin*
Çukurova Üniversitesi

Başak Gül Aktakas**
Çukurova Üniversitesi

Öz

Bu çalışmada Türkiye’ye yönelik doğrudan yabancı yatırımların (DYY) kadın istihdamı üzerindeki etkisinin farklı sektörler bazında analiz edilmesi amaçlanmaktadır. 2004-2012 dönemi için yıllık verilerin kullanıldığı çalışmada, yöntem olarak dinamik panel veri analiz tekniği uygulanmıştır. Analiz sonuçlarına göre, DYY’lerin kadın istihdamı üzerindeki etkisi negatif iken, Gayri Safi Yurtiçi Hasıla (GSYİH)’nın etkisi pozitifdir. Söz konusu çalışmanın alan yazınına katkısı, Türkiye’deki DYY’lerin toplam istihdam düzeyinden ziyade kadın istihdam düzeyi üzerindeki etkisinin sektörel olarak incelenmesidir.

Anahtar Kelimeler: doğrudan yabancı yatırımlar, GSYİH, kadın istihdamı, panel veri.

* Arş.Gör. İpek Tekin, Çukurova Üniversitesi, İktisat Bölümü, Adana-Türkiye. E-posta: itekin@cu.edu.tr.

**Arş.Gör. Başak Gül Aktakas, Çukurova Üniversitesi, Kozan İşletme Fakültesi, Adana-Türkiye. E-posta: bgaktakas@cu.edu.tr

The Effect of Foreign Direct Investment on Women's Employment in Turkey

İpek Tekin
Çukurova Üniversitesi

Başak Gül Aktakas
Çukurova Üniversitesi

Abstract

This study aims to analyze the effect of foreign direct investment (FDI) on women's employment in Turkey on sectoral basis. The study covers the period between 2004 and 2012, the method is dynamic panel data analysis method. The results show that the effect of FDI on women employment is negative while the effect of GDP is positive. As a contribution to literature, present study takes into account the effect of FDI on women's employment rather than aggregate employment in a sectoral analysis.

Keywords: FDI, GDP, women's employment, panel data.

Giriş

Doğrudan yabancı yatırımlar (DYY), hisse senedi piyasalarına yönelik kısa vadeli yatırımlardan farklı olarak uzun vadeli yatırımları kapsamakta ve ekonomik gelişmenin, üretken büyümenin, ödemeler dengesi açıklarını kapatmanın, Ar-Ge yatırımlarını artırmanın, yabancı teknoloji ve bilgi birikimi (know-how¹) yoluyla pozitif dışsallık ve istihdam yaratmanın en önemli ve gerekli kaynaklarından biri olarak görülmektedir.

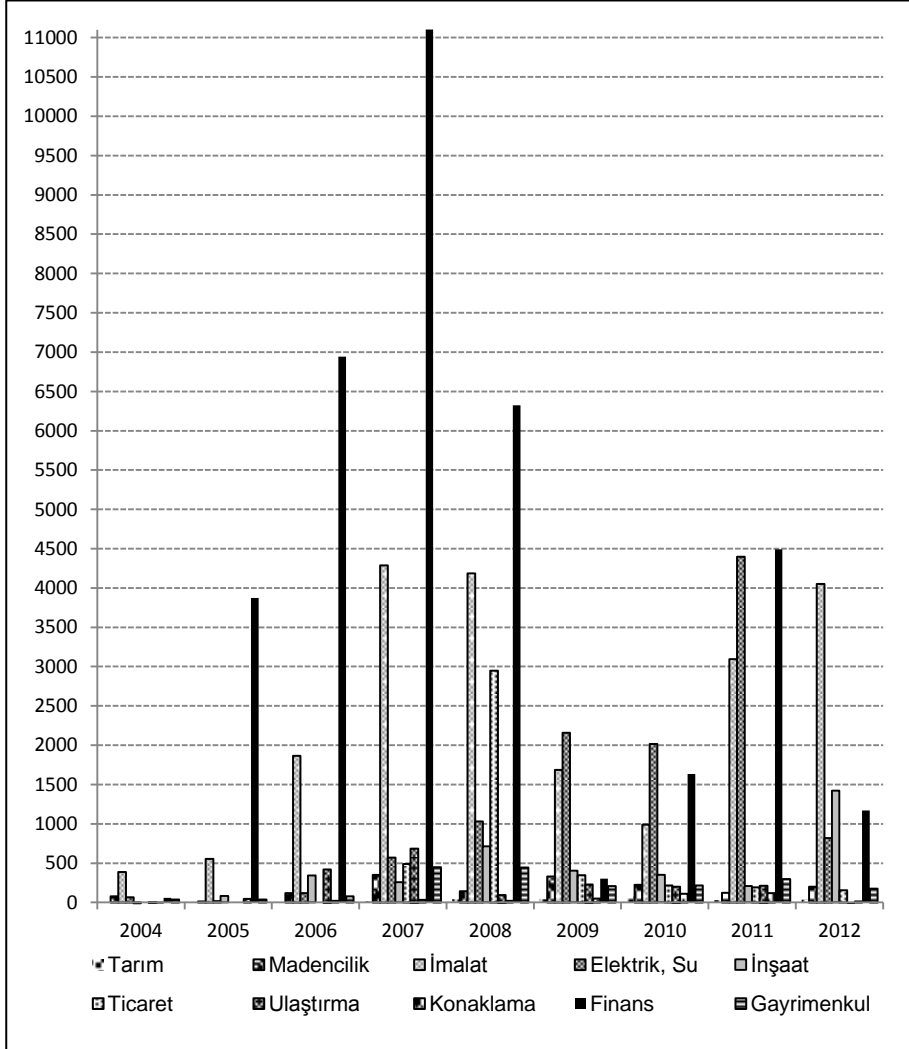
Gelişmekte olan ülkelerin birçoğu teknoloji gücüne² sahip olmadığından, DYY bu ülkelere teknoloji transferi sağlayarak gelişmiş ülkelerle aradaki teknoloji açığını kapatmada önemli bir işleve sahip olmaktadır (Glass & Saggi, 1998:370; Kök & Ersoy, 2009:105). Genel kabul görmüş görüşlerden biri, gelişmiş ülkelerden DYY için gelen çok uluslu şirketlerin (ÇUŞ) teknolojik üstünlüğe ve güçlü yönetim kabiliyetine sahip olduğu ve bu teknolojiler ile işletme uygulamalarını yükselen piyasa ekonomilerinde faaliyet gösteren firmalara transfer ettikleridir. Bu firmalar arası yayılmalar yurtiçindeki firmalara DYY'den fayda sağlayan pozitif dışsallıklar olarak tanımlanmakta ve bu firmalar arasında verimlilik artışları ile sonuçlanmaktadır (Zhang vd., 2010:969). Bu verimlilik artışının bir neticesi olarak gelişmekte olan ülkede üretim artışı hızlanmakta ve dışa dönük büyüme stratejisini uygulayan çoğu gelişmekte olan ülke açısından bakıldığında, yatırımların büyüme ve istihdam yaratma etkisinden ötürü DYY düzeyini artırmak önemli bir araç olarak görülmektedir. Nitekim yabancı yatırımların yalnızca yapısal değişmelere ivme kazandıran teknoloji ve sermayeyi getirmesi değil; istihdamı da sürdürmesi beklenmektedir (Radosevic vd., 2003:54). Kısacası ülkeye gelen yabancı yatırımlar, bir yandan yabancı etkisinin veya kontrolünün oluşması ve yerli firmalarla rekabet anlamına gelmekte, diğer yandan yeni teknoloji ve istihdam olanakları sağlaması açısından olumlu etkiler yaratabilmektedir (Blomström vd., 1997:1).

Bu etkinin yaratılmasında ÇUŞ'ların oynadığı rol aşikârdır. Bu şirketlerin yatırımlar yolu ile istihdama yaptığı katma değer şu şekilde izah edilebilir: 1994'te yayınlanan Dünya Yatırım Raporu, gelişmekte olan birçok ülkede yabancı yatırımların ortaya çıkardığı doğrudan istihdam sonucunu, her yeni iş başına dolaylı olarak bir ya da iki yeni iş kolu yaratıldığını göstermiştir. Yirmi sene sonra yayınlanan 2014 Yatırım Raporu'nda yer alan verilere göre de, gelişmekte olan ve gelişen piyasa ekonomilerinde yabancı ortaklar tarafından sağlanan istihdam, 1990'da yaklaşık 21625'ten 2013'te 71726'ya, yani ortalama 3,5 katına çıkmıştır (UNCTAD, 1994:164; UNCTAD, 2014: 30).

Türkiye'de ise yapılan doğrudan yabancı yatırımlarla istihdam arasındaki paralelliğin, sektörel bazda çok fazla bir uyum sergilemediği dikkati çekmektedir. 1990'ların sonu ve 2000'lerin başları, %52'lik bir yüzdeyle imalat sektörünün en fazla DYY çektiği dönemler olmuştur (Sayek, 2007: 108). Ancak 2000'li yılların başında dünyadaki seyre uyumlu bir biçimde, en fazla DYY hizmetler sektöründe gerçekleşmiştir. Bununla birlikte, Şekil 1'de de açıkça görüleceği üzere, 2000'lerde büyük bir artışla birlikte 2007'de finansal

hizmetler alt sektöründe en yüksek olmak üzere imalat sanayi de en fazla DYY çeken sektörler olmuştur. Diğer tüm sektörlerde de 2007'de önemli bir artış görülmektedir. Ancak, küresel kriz nedeniyle 2007-2009 arasında bu sektörlerle yönelik DYY'ler azalmış; imalat sanayi, inşaat gibi sektörlerde 2010 itibariyle yeniden artış eğilimine girilmiş olsa da, diğer sektörlerde eski trend tam anlamıyla yakalanamamıştır.

Şekil 1. Türkiye’de Sektörler İtibariyle Doğrudan Yabancı Yatırımlar (mil. \$)



Kaynak: Türkiye İstatistik Kurumu

Hizmetler Sektörü, DYY anlamında bir hız kazanmış olsa da bunun kadın istihdamına olan etkisi daha sınırlı kalmıştır. Dünya geneline bakıldığında, birçok ülkede son yıllarda kadının ücretli bir işte istihdamı hızlı bir şekilde artış göstermiştir. Bu trendin artan uluslararası ticaret dışında başka nedenleri olsa da, ülkelerin ticarete açılmasının bunda katkısının oldukça büyük olduğu düşünülmektedir. Özellikle de DYY'yi olanaklı kılması bağlamında bakıldığında ticaret serbestisinin önemi daha iyi anlaşılmaktadır. Bu durumun bilhassa gelişmekte olan ülkelerde başta imalat sanayini destekleyici yanı, kadın işgücüne yönelimde de bir sebep teşkil etmiştir (Braunstein, 2006:14). DYY'lerin politika belirleniminde artan önemi, kadınların küresel ekonomiye entegrasyonu üzerindeki etkisiyle paralellik göstermektedir. En azından yarı sanayileşmiş ülkelerde DYY ile kadın istihdamı arasında bir bağlantı söz konusudur (Braunstein, 2002: 1).

Fontana (2003) ticaret serbestisinin bir sonucu olarak gelişmekte olan ülkelerde istihdam tarz ve koşullarının değişmesi, ücretlerdeki cinsiyet açığı ve hane içi kaynakların yeniden dağılımına yönelik bir değerlendirme yapmıştır. Buna göre, ticaretin istihdam etkileri en çok emek yoğun üretimde uzmanlaşmış ülkelerdeki kadınlara fayda sağlamıştır. Nitekim bu durumla uyumlu olarak 2004-2013 döneminde Türkiye'de kadın istihdamının en yüksek olduğu sektör tarım ve hayvancılık sektörüdür. 2011 itibariyle tarımda kadın istihdamı azalış eğilimine girerken, imalat sanayi ile toptan ve perakende ticaret sektörlerinde de rakamlar nispeten yüksek ve artış eğilimindedir. Yine de bu haliyle imalat sanayisi Türkiye'de halen kadın istihdamının sınırlı olduğu bir sektör olma özelliğini korumaktadır. Ayrıca Şekil 1'de görülen finansal hizmetler sektöründeki DYY artış eğilimi, kadın istihdamında oldukça düşüktür. Çalışmanın bundan sonraki kısımlarında sırasıyla, DYY'nin istihdam etkilerine yönelik teorik çerçeveden ve ilgili uygulamalı alan yazınından bahsedilecektir. Ardından ekonometrik bir analiz yapılarak, Türkiye'ye sektörler itibariyle 2004-2012 döneminde gelen DYY akımlarının kadın istihdamı üzerindeki etkisi analiz edilecektir.

Doğrudan Yabancı Yatırımların İstihdam Etkilerine İlişkin Teorik Çerçeve

DYY'lerin yatırımı çeken ülkenin istihdamı üzerindeki etkilerinin önemine rağmen, alan yazınında bu etkileri açıklayan teorik altyapı sınırlı kalmaktadır. Diğer yandan bu konu, ÇUŞ'lar aracılığıyla üretimin yer değiştirmesi nedeniyle, ücretin yüksek olduğu ülkelere düşük olanlara doğru istihdamın da yer değiştirmesi durumuyla bağlantılı olarak artan bir öneme sahip olmaktadır (Hunya & Geishecker, 2005: 6). Alan yazınında genel olarak, DYY'nin yatırımı çeken ülke istihdamı üzerinde doğrudan ve dolaylı etkilerinin bulunduğu görülmektedir. Doğrudan etkiler, başlangıçta ve sonradan oluşan etkiler olarak ikiye ayrılmaktadır. Başlangıçta oluşan istihdam etkileri çeşitli faktörlere bağlı olmaktadır. Bu faktörlerin ilki yatırım girişinin büyüklüğü ve şeklindedir. Burada anlatılmak istenen, yatırımın sıfırdan veya satın alma şeklinde yapılmasıdır. Yeni bir yatırım ekonominin üretim kapasitesine katkı sağlayarak istihdamda

bir artış yaratabilmektedir. Öte yandan, var olan bir yatırımın satın alınmasının veya özelleştirilmesinin, kapasitede derhal bir artış yaratıp yaratmayacağı anlaşma koşullarına bağlı olmaktadır (Lall, 1995:522). Ernst (2005) de benzer şekilde istihdam etkilerinin, doğrudan yabancı yatırımın yeni bir yatırım şeklinde olması halinde ortaya çıkacağını vurgulamıştır.

Başlangıçta oluşan istihdamı açıklayan bir diğer unsur seçilen tekniğin niteliği ile alakalıdır. Seçilen teknik, yatırımı çeken ülkedeki faktör fiyatları, ilgili teknolojilerin niteliği ve esnekliği, rekabetçi endüstri ve piyasa yönelimini yansıtmaktadır. ÇUŞ'ların uygun tekniği seçme eğiliminde oldukları kabul edilir; ancak herhangi bir yatırımın büyüme ve istihdam etkileri başlangıçtaki teknik seçiminden ziyade yatırımı alan ülkenin ithal edilen teknolojiyi yönetmesi, uyum sağlaması ve onu geliştirmesine bağlı olmaktadır. Yatırımda lokasyon seçimi de doğrudan yabancı yatırımlar ve istihdam ilişkisini etkilemektedir. Örneğin yoğun bir sanayi bölgesindeki yatırım işgücü kıtlığı nedeniyle sermaye başına daha az istihdam yaratabilmektedir. Ayrıca işten çıkarmayı maliyetli ve zor hale getiren işgücünün yüksek derecede sendikalaştığı ve yasal düzenlemelerin olduğu bir yerde istihdam yaratılmasını caydırıcı etki doğurabilecektir. Sonradan oluşan doğrudan etkiler, ÇUŞ'ların, ortaklarının teknolojisini geliştirme, verimlilik ve rekabetçiliğini artırma hızlarına bağlı olup, bu durum gelişmekte olan ülkenin üretim artışını da hızlandıracaktır. Teknoloji düzeyindeki artış istihdamda yer değiştirme etkisine yol açsa da, istihdamın niceliğine ve niteliğine ilişkin net etkinin pozitif olması beklenmektedir. Benzer şekilde bağlı şirket ne kadar ihracata dayalı ise, üretimi ve istihdamı o kadar artış gösterecektir. Bununla birlikte, yatırım yapılan ülkedeki ekonomik koşullar ve piyasa koşulları da DYY'nin sonradan oluşan doğrudan istihdam etkileri arasında sayılabilir. Yatırımın yapıldığı ülkenin diğer potansiyel yerlere göre konum avantajlarını sürdürme kabiliyeti ve kamu politikalarının ülkedeki bu avantajları etkilemedeki rolü önem arz etmektedir. Dünya rekabetinin ilgili endüstrilerde gelişimi de bir başka etmendir. ÇUŞ'lar da küçük ölçekli firmalar gibi rekabet tehdidi karşısında dayanıksız olabilmekte, teknolojinin hızlı bir biçimde değiştiği ve ekonomik alanın daraldığı bir dönemde, ÇUŞ'ların varlığı istihdamın garantisi olamamaktadır (Lall, 1995:522-524; Gündoğan, 2002:74-75).

DYY'nin istihdam üzerindeki doğrudan etkilerinin yanında dolaylı etkileri de olabilmektedir. Yurtiçinde ÇUŞ'lar ile rekabet eden firmalar hem negatif hem de pozitif etkilerle karşılaşabilmektedir. Negatif etkilerden biri, bir kamu teşebbüsünün yabancı bir yatırımcı tarafından devralınması sonrası yurtiçindeki bağlantıların kopması ile birlikte iş kolunun ortadan kalkmasına ilişkindir. Yabancı yatırımcılar geleneksel yurt içindeki tedarikçiler yerine ithalatı tercih etmekte ve negatif dışsallık yaratabilmektedir. Bir diğer etki, yurt içindeki firmaların, daha büyük ve teknolojik açıdan gelişmiş ÇUŞ'larla rekabet etmeleri sonucu yurt içindeki KOBİ'lerin iş kollarını kaybetmesiyle bağlantılıdır. Buna en açık örnek, süpermarket zincirlerinin küçük marketleri ve tedarikçilerini yok etmesidir. Dolaylı etkilerin iş kolu yaratılması şeklinde oluşması ise yurt içinde yeni bağlantıların kurulmasıyla gerçekleşmektedir.

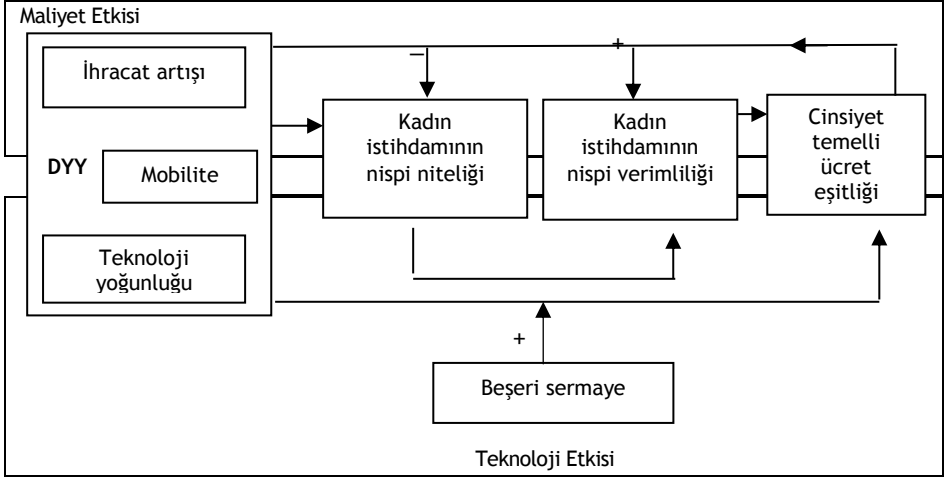
ÇUŞ'ların maliyet azaltma çabaları, yurt içinde daha ucuz tedarikçi arayışına yol açmakta veya yabancı tedarikçiler yatırımın yapıldığı ülkede üretime teşvik edilmektedir (Hunya & Geishecker, 2005:7-8). DYY'nin istihdam üzerindeki net dolaylı etkisi, yurt içindeki firmaların rekabet etme gücüne bağlı olmaktadır. Eğer firmalar bu konuda yeterliyse, ÇUŞ'ların piyasaya girişi verimlilik ve ihracat artışına yol açacak, bu sayede daha yeni ve iyi istihdam olanakları oluşacaktır. Ancak firmalar bu konuda yetersiz ise, iş kayıpları söz konusu olacaktır. Yabancı yatırımcılara göre, piyasaya daha önce girmiş olan yabancı firmalar diğer yabancı yatırımcılar için güçlü bir mıknatıs işlevi görmekte, DYY'nin bu "kartopu etkisi" istihdamın daha fazla artmasını sağlayabilmektedir (Lall, 1995:525).

Ernst (2005) ise bir ülkenin çektiği DYY'nin üretim ve istihdam yaratabilmesinin birkaç faktöre bağlı olduğunu ifade etmektedir. Ernst (2005)'e göre, kısa dönemde istikrarlı bir makroekonomik ortam, uzun dönemde ise ülkenin lokasyon avantajını geliştirmeye, hatta değiştirmeye yönelik sürekli bir beşeri sermaye yatırımı ülkeyi yatırımcılar için cazip hale getirecektir. Nitekim nitelikli işgücü daha yüksek katma değerli üretken faaliyetler yaratan yatırımlara yol açacaktır.

Dolayısıyla DYY'nin istihdam üzerindeki etkileri oldukça karmaşıktır. DYY'nin istihdam etkilerinin yabancı yatırımcıları doğrudan etkileyen politikalara ciddi ölçüde bağlı olmasının yanında, özel sektörün gelişimi, ekonominin yönetimi, ticaret, sanayi politikaları ve arz yönlü ölçümlere de bağlı olduğu tartışılmaktadır. Alan yazınında genel anlamda küreselleşme ve özel olarak DYY'lerin rolüne ilişkin, DYY'lerin kadınlar üzerindeki etkilerinin değerlendirilmesine zemin hazırlayan rekabet halinde iki görüş vardır. Bunlardan biri neoliberal görüş olup, DYY'yi sermayenin, teknolojinin, yönetim bilgisinin uluslararası yayılımını sağlayan, dolayısıyla iktisadi büyüme ve gelişmede önemli bir faktör olarak tanımlamaktadır. Bu görüşe göre DYY'den faydalanmak isteyen ülkelerin, yatırıma açıklık, ılımlı regülasyonlar, kamu şeffaflığı, ılımlı vergi oranları ve yatırımcı garantörlüğü gibi bir dizi liberalleşme politikası ve kurumsal inovasyon girişimlerinde bulunmaları gerekmektedir. İkinci bir görüş ise küreselleşme ve DYY'nin etkileri hakkında olumlu bir görüş sunmamaktadır. Bu görüşü savunanlar DYY'lerin "aşağı çeken rekabet" etkisini ortaya atmaktadırlar. Buna göre DYY çekmek için gelişmekte olan ülkeler arasındaki rekabet bu ülkeleri sermayeyi çekebilmek adına, regülasyonları, vergileri, çevresel korumaya dönük düzenlemeleri, sosyal koruma ağını, devlet denetimini ve ücretleri azaltmaya zorlamaktadır (Braunstein, 2002:1-2).

Toplumsal cinsiyet çalışmaları bakış açısıyla, DYY'lerin işgücü piyasası etkilerine aracılık ettiği varsayılan üç ayırt edici özelliği vardır. Bunlar ÇUŞ'ların ihracata daha fazla yönelimi, yurtiçindeki rakiplerine göre daha hareketli olmaları ve teknolojik avantajlara sahip olmalarıdır. Bu karakteristiklerin toplumsal cinsiyet bazında işgücü piyasalarını Şekil 2'teki mekanizma ile etkilediği varsayılmaktadır (Siegmann, 2007:115):

Şekil 2. DYY'lerin Toplumsal Cinsiyete Dayalı İşgücü Piyasaları Üzerindeki Etkisi



Kaynak: Siegmann, 2007.

ÇUŞ'ların gelişmekte olan ülkelere sağladığı faydalar esas itibarıyla ÇUŞ'ların ticaretle bağlantısından kaynaklanmaktadır. Nitekim bu bağlantı gelişmekte olan ülkelerde DYY'lerin büyümeye ve istihdama katkısının bir yolu olarak ifade edilmektedir (Braunstein, 2006: 9). ÇUŞ'ların ihracata yönelimi kadın işgücü talebini nispi olarak artırmaktadır. Bu durum kadın çalışanların ortalamada daha düşük ücret almalarından kaynaklanmaktadır. Bu durum Braunstein (2002) tarafından da ifade edildiği üzere, şirketlerin dünya piyasalarında daha başarılı bir şekilde rekabet etmelerini sağlamaktadır. DYY'lerin kadın ve erkek çalışanların çalışma koşulları üzerindeki etkisinin ÇUŞ'ların yüksek derecede mobilitesiyle bağlantılı olduğu zannedilmektedir. Bu durum ÇUŞ'ların yer değiştirme ihtimali nedeniyle işgücünün pazarlık gücünü zayıflatabilmektedir. Kadınların ihracata yönelimli endüstrilerde daha yoğun bir şekilde yer alması toplumsal cinsiyet temelli bir etki oluşturabilmekte, özellikle kadın çalışanları kötü çalışma koşullarına karşı tepki göstermeleri önünde engel oluşturabilmektedir. Toplumsal cinsiyet bakış açısıyla istihdam üzerindeki ikinci bir etki, ÇUŞ'ların ihracat eğilimlerinin yüksekliğiyle bağlantılı olarak maliyetlerini dünya piyasalarıyla uyumlaştırma çabalarıdır. Bu amaçla da sabit ücret maliyetlerini minimize etmek adına istihdamın daha güvencesiz formunu tercih etmektedirler. Bu sayede ise DYY'lerin kadın istihdamına olumlu katkı sağlaması beklenmekte, fakat bu durum kadın istihdamının kalitesinde bir kötüleşmeye yol açabilmektedir. Diğer taraftan, teknoloji yoğun üretim yapan ÇUŞ'lar kadın işgücünün artan nispi eğitim düzeyinin karşılığını verebilmekte, dolayısıyla DYY'ler toplumsal cinsiyet temelli ücret açığının kapanmasını sağlayabilmektedir (Siegmann, 2007:116).

Deneysel Alan Yazını

Bu kısımda DYY ve istihdam ilişkisine yönelik hem dünya genelinde çeşitli ülkeler, hem de Türkiye için yapılmış deneysel çalışmalara ayrı ayrı yer verilmektedir. İhracatın ve dolayısıyla ticaretin kadın istihdamı ve ücretler üzerindeki etkisinden ayrı olarak, DYY'lerin istihdam üzerindeki etkilerini cinsiyet boyutuyla inceleyen deneysel çalışmalar çok sınırlı olduğundan, bu kısımda ağırlıklı olarak DYY'lerin toplam istihdam etkilerini inceleyen çalışmalara yer verilmiştir. Doğrudan yabancı yatırımların istihdam üzerindeki etkilerine ilişkin deneysel alan yazınında bir uzlaşma bulunmamakla birlikte çalışmaların bazıları DYY ve istihdam arasında ılımlı bir pozitif etkiye, bazıları negatif ilişkiye işaret etmektedir. Etkinlik arayan; yani düşük üretim maliyetlerinden yararlanmak üzere gelişmekte olan ülkelere gelen- DYY'lerin istihdam etkilerinin bir göstergesi olarak görülen gelişmekte olan ülkelerdeki ticaret ve istihdam ilişkisi, bazı bölgesel farklılıklar olmakla birlikte bu pozitif ilişkiyi ortaya koymaktadır (Braunstein, 2006: 10). Ayrıca yeni bir yatırım şeklinde gelen DYY ülkenin üretim kapasitesini artırdığından istihdamı olumlu etkileyebilmektedir. Öte yandan teorik olarak da ortaya konduğu üzere, bilhassa Türkiye'de ÇUŞ'ların yeni bir yatırımdan ziyade, var olan bir yatırımı devralmaları veya özelleştirmeler genel olarak istihdam üzerinde olumlu bir etki yaratmamaktadır.

Blomström vd. (1997) DYY'nin yatırımı yapan ABD ve İsveç'teki ana firmanın işgücü talebi üzerindeki etkisini 1970-1994 dönemi için analiz etmişlerdir. Elde edilen sonuçlara göre, ABD açısından, ABD'de yerleşik ana şirketin üretimi veri iken, yabancı ülkedeki bağlı şirketin üretimindeki artış üretimin yapıldığı gelişmekte olan ülke istihdamını artırırken, ana firma istihdamını azaltmaktadır. Bu durum ABD'deki niteliksiz işgücünün yüksek maliyetli azalmasına ve nispeten katı işgücü standartlarına bağlanmaktadır. İsveç açısından bakıldığında, ana şirketlerin üretimi veri iken, yurtdışında yapılan üretimleri artarken İsveç'te daha çok işgücü istihdam edilmektedir. İsveç asıllı şirketler, emek yoğun üretimi ücretin düşük olduğu ülkelere dağıtmamakta, bu işgücü etkisi özellikle gelişmekte olan ülkelerde denetsel ve yardımcı istihdam ihtiyacını yansıtmaktadır. Buna göre, bağlı şirketin gelişmekte olan ülkede olması durumunda, İsveç'te beyaz yakalı istihdam, bağlı şirketin bulunduğu ülkede ise mavi yakalı istihdam artış göstermektedir.

Feenstra&Hanson (1997) tarafından, Meksika'nın serbest ticaret bölgelerindeki (maquiladoras) DYY'lerin nitelikli-niteliksiz işgücünün nispi ücretleri ve istihdamı üzerindeki etkileri 1975-1988 dönemi için araştırılmıştır. Sonuçlar, DYY ile nispi nitelikli işgücü talebi arasında pozitif ilişki olduğunu ve toplam ücretlerin içinde nitelikli işgücü payındaki artışın büyük kısmının bundan kaynaklandığını göstermektedir. Meksika'da, ABD'de olduğu gibi, toplam ücretlerdeki nitelikli işgücü payının artması, istihdamda endüstriler arası kaymalardan ziyade, ücret paylarında endüstri içi değişmelerin bir sonucu olarak ifade edilmiştir.

Endüstri düzeyindeki işçi-işveren anlaşmalarını *Nash Pazarlık Modeli* ile modelleyerek DYY'lerin ücret ve istihdam üzerindeki etkilerini analiz eden Zhao (1998), DYY'nin, sendikalaşmanın olduğu sektörde, sendikaların ücret veya istihdamdan hangisini daha fazla dikkate aldığından bağımsız olarak; ücreti düşürdüğü sonucuna ulaşmıştır. Diğer yandan, sendikaların istihdam konusunda daha belirleyici olduğu bir durumda, sendikalaşmanın olmadığı sektörde DYY, sendikali çalışanların istihdamını azaltmaktadır.

Driffield (1999) ise İngiltere'ye gelen DYY'lerin dolaylı istihdam etkilerini imalat sanayi genişleme dönemi 1986-1989 ve daralma dönemi olan 1989-1992 için test etmiştir. Sonuçlara göre, yabancı yatırım akımları yurtiçindeki istihdamı azaltmış olup, istihdam ikame etkisi geleneksel endüstrilerde (yiyecek, metal, cam, tekstil gibi) oldukça yüksektir. Mariotti vd . (2003), 1985-1995 döneminde İtalya'dan az gelişmiş ülkelere (işgücü maliyetleri düşük) yönelik DYY'nin yurtiçindeki işgücü yoğunluğuna etkisinin negatif, gelişmiş ülkelere yönelik DYY'nin etkisinin ise piyasa arayan (market-seeking) DYY olması durumunda pozitif olduğu bulgusuna ulaşmışlardır. Ernst (2005) ise Arjantin, Brezilya ve Meksika'da yabancı yatırımların sektörel etkilerini, DYY'nin bu ülkelerin istihdam ve büyümesi üzerinde anlamlı bir etkisinin olmadığı kabulüyle değerlendirmiştir.

Jayaraman ve Singh (2007), diğer çalışmalardan farklı olarak, EKK (En Küçük Kareler) ve araç değişken metodu yerine, ARDL-Sınır Testi Yaklaşımı, HDM (Hata Düzeltme Modeli) modellerini ve Granger nedensellik testlerini uygulayarak Fiji'de 1970-2003 döneminde istihdam ve DYY ilişkisini tahmin etmiştir. Elde edilen bulgulara göre, GSYİH ve DYY'nin Fiji'deki istihdam üzerinde pozitif etkisi vardır. Bunun yanında, uzun dönemde DYY'den istihdama, kısa dönemde ise DYY'den GSYİH'ye doğru bir nedensellik ilişkisi bulunmaktadır.

DYY'nin nispi kadın istihdamı üzerindeki etkisini ise Siegmann (2007) Endonezya için farklı sektörler itibarıyla incelemiştir. Yabancı şirketlerin yerli şirketlere göre daha gelişmiş teknolojilerinin olması nitelikli işgücü gereksinimlerini artırdığından *teknoloji etkisine* bağlı olarak ÇUŞ'larda kadın istihdamı eğitimde cinsiyet açısından dolayı negatif olarak bulunmuştur. Diğer taraftan kadınların daha düşük ücrete tabi olmalarından dolayı, ÇUŞ'ların *maliyet etkisine* bağlı olarak nispi kadın istihdamı artış gösterebilmektedir. Çalışmanın sonuçlarına göre, imalat, maden ve hizmetler sektörlerinde, konut/gayrimenkul sektörünün aksine DYY kadın istihdamını arttırmaktadır.

Braunstein ve Brenner (2007) ise Çin'de mikro ve makro verilerden faydalanarak DYY ve kadın istihdamı ilişkisini incelemiştir. Çalışmanın sonuçları 1995 yılı için DYY'lerin kadınların ücretlerini nispi olarak artırdığını, 2002'de ise erkeklerin ücretlerini artırdığını ortaya koymaktadır. Bu durum kadınların büyük ölçüde ihracata dayalı üretim yapan düşük nitelikli sektörlerde, erkeklerin ise yüksek üretkenliğe sahip, yurtiçi piyasalara yönelik üretim yapan endüstrilerde istihdam edilmelerine bağlanmaktadır. Bununla birlikte Çin'de kadın ve erkeklerin bu şekilde farklı yapılarıdaki sektörlerde istihdam

edilmesinin, ücretlerde toplumsal cinsiyetten kaynaklı farklılıkların büyüteceği vurgulanmaktadır.

Türkiye'ye ilişkin alan yazınında ise DYY'lerin kadın istihdamı üzerindeki etkilerine yönelik bir çalışma bulunmamaktadır. Karagöz (2007) net yabancı yatırım girişleri ile istihdam arasındaki ilişkiyi GSYİH etkisini de dikkate alarak 1970-2005 dönemi için eş bütünleşme ve nedensellik testleri ile tahmin etmiştir. Elde edilen bulgulara göre, istihdam ile DYY arasında aynı yönlü, GSYİH arasında ise ters yönlü bir uzun dönem ilişkisi bulunmuştur. Ancak yabancı yatırımlarla istihdam arasında bir nedensellik ilişkisine rastlanmamıştır. Diğer yandan, dört sektör bazında (imalat, mali aracı kuruluşlar, toptan ve perakende ticaret, madencilik ve taşocakçılığı) 1992-2006 dönemi için panel veri analizi yapan Vergil ve Ayaş (2009) panel eş bütünleşme testi ile Hisarcıklılar vd. (2009) ise 2000-2007 dönemi için GMM (Genelleştirilmiş Momentler Yöntemi) ile DYY'lerin istihdamı olumsuz etkilediği; Bayar (2014) da işsizliği pozitif etkilediği sonucuna ulaşmıştır. Vergil ve Ayaş (2009) ayrıca en fazla negatif etkinin imalat sanayi sektöründe gerçekleştiği sonucunu vurgulamıştır. Ekinci (2011) ise 1980-2010 dönemini verilerini kullanarak yaptığı zaman serisi analizinde, DYY ile büyüme arasında uzun dönemli ilişki bulurken, DYY ile istihdam arasında herhangi bir ilişki tespit edememiştir. Bu durum üç çalışmada da, Türkiye'ye DYY girişinin yeni yatırımdan ziyade, genel olarak satın alma veya birleşme şeklinde gerçekleşmesine bağlanmaktadır. Nitekim bu tür DYY'ler istihdamı azaltıcı rol oynayabilmektedir.

Saray (2011) da benzer şekilde, 1970-2009 dönemini ele aldığı çalışmada, ARDL yaklaşımı çerçevesinde DYY'nin istihdam üzerinde anlamlı bir etkisinin olmadığı sonucuna ulaşmıştır. Bu sonucu, Türkiye'ye gelen DYY'lerin genellikle istihdam yaratma kapasitesi sınırlı olan hizmet alt sektörlerine (finans, haberleşme-ulaştırma) gelmesine dayandırmaktadır. Göçer & Peker (2014) Türkiye, Hindistan ve Çin'de DYY'lerin istihdam etkilerini çoklu yapısal kırılnmalı eş-bütünleşme analizi yaparak 1980-2011 dönemi için test etmiştir. Sonuçlara göre, DYY'deki %10'luk bir artış istihdamı Türkiye'de % 0,3 azaltırken, Çin'de %0,3, Hindistan'da %0,2 artırmaktadır. Bu sonucun bir nedeni yine, Türkiye'den farklı olarak Çin'de DYY'lerin genel olarak yabancı firmaların yerli firmaları satın alması şeklinde değil, yeni yatırım şeklinde gerçekleşmesidir. Bu çalışmada ise Türkiye'ye yönelik DYY akımlarının kadın istihdamı üzerindeki etkisi 2004-2012 dönemi itibarıyla sektörel düzeyde incelenmekte ve bu anlamda DYY'lerin istihdam yaratıcı bir etkisinin olup olmadığı toplam istihdamdan farklı olarak kadın istihdamı bağlamında ele alınmakta ve çalışma alan yazınına bu çerçevede katkı sunmayı amaçlamaktadır.

Ekonometrik Analiz: Veriler ve Yöntem

Bu çalışmada, Türkiye'ye yönelik DYY akımlarının kadın istihdamı üzerindeki etkisinin 10 farklı sektör bazında 2004-2012 dönemi için panel veri analiz yöntemiyle test edilmesi amaçlanmaktadır. Bu kapsamda, zaman serisi ve yatay kesit analizlerinin birleşiminden oluştuğundan daha kapsamlı bir analiz imkanı sunan, dinamik panel veri analiz yönteminden faydalanılmıştır. Uygulama kapsamına alınan, NACE Rev.2 (ISIC Rev.4)ye göre sınıflandırılmış sektörler; Tarım, ormancılık ve balıkçılık; madencilik ve taş ocakçılığı; imalat sanayi; elektrik, gaz, buhar, su ve kanalizasyon; inşaat; toptan ve perakende ticaret; ulaştırma ve depolama; konaklama ve yiyecek hizmeti faaliyetleri; finans ve sigorta faaliyetleri ile gayrimenkul faaliyetlerinden oluşmaktadır.

Sektörel DYY akımlarına ilişkin veriler OECD veri tabanından, sektörler (iktisadi faaliyet kolları) itibariyle kadın istihdamı ve Gayri Safi Yurtiçi Hasıla verileri ise Türkiye İstatistik Kurumu veritabanlarından elde edilmiştir. DYY verileri yalnızca milyon dolar cinsinden cari fiyatlarla mevcut olduğundan, GSYİH serisi de söz konusu dönemdeki TL/dolar kuru ile milyon dolar cinsinden hesaplanmış; daha sonra her iki seri de GSYİH deflatörü kullanılarak reelleştirilmiştir. Mevcut çalışmada, panel veri analizi kapsamında, hata terimleri ile açıklayıcı değişkenler arasındaki ilişkiden kaynaklanan içsellik sorununu dikkate alan GMM, yani dinamik panel veri analiz yöntemi kullanılmaktadır. Zira içsellik sorunu tahmin edilen parametrelerin sapmalı olmasına yol açmaktadır. GMM yönteminde içsellik sorununun giderilmesine yönelik olarak bağımlı ve bağımsız değişkenlerin araç olarak kullanılması önerilmektedir (Arellano & Bond, 1991:277-297). Dolayısıyla, araç değişken olarak bağımlı değişkenin bir gecikmeli değeri tahmin edilen modele dahil olmaktadır:

$$\lnkist_{i,t} = \beta_0 + \beta_1 \lnkist_{i,t(-1)} + \beta_2 \lnrddy_{i,t} + \beta_3 \lnrgsyih_{i,t} + e_{i,t}$$

Modelde yer alan bağımlı değişken $kist$, iktisadi faaliyet kollarına göre kadın istihdam düzeyini; bağımsız değişkenlerden $kist(-1)$ bağımlı değişkenin bir gecikmeli değerini, bağımsız değişkenlerden, dyy doğrudan yabancı yatırım akımlarını ve $gsyih$ gayri safi yurtiçi hasıla düzeyini temsil ederken, $e_{i,t}$ ise hata terimini ifade etmektedir.

Tahmin Sonuçları

10 farklı sektör bazında 2004-2012 dönemi için yapılan dinamik panel veri analiz tahmin sonuçları Tablo 1'de gösterilmektedir.

Tablo 1. Katsayı Tahmin Sonuçları

Değişkenler	Katsayı Tahminleri	t-istatistik değerleri
$\lnkist(-1)$	0.714***	8.305 (0.0000)
\lnrddy	-0.036***	-3.359 (0.0014)
\lnrgsyih	0.307***	3.415 (0.0011)

Parantez içerisindeki değerler t-istatistik değerlerine ait olasılık değerleri (p)'dir. *** %1 anlamlılık düzeyini göstermektedir.

GMM Yöntemi kullanılarak yapılan katsayı tahmini sonrası, katsayıların eşanlı anlamlılıklarını kontrol etmek amacıyla öncelikle Wald testi uygulanmaktadır. Wald testine ilişkin sıfır hipotezi H_0 , değişkenlere ait katsayıların sıfıra eşit olduğunu ($\beta_1 = \beta_2 = \beta_3 = 0$) öngörmektedir. Teşhis testlerinden biri olan Sargan testi ise modelde kullanılan araç değişkenlerin geçerliliğini sınamak amacıyla uygulanmaktadır. Sargan testine ilişkin sıfır hipotezi ise "Araç değişkenler geçerlidir" şeklinde kurulmaktadır. Wald ve Sargan testlerine ilişkin tahmin sonuçları Tablo 2'de verilmektedir.

Tablo 2. Wald ve Sargan Testi Sonuçları

Wald testi		Sargan Testi		
F istatistiği	Ki-kare istatistiği	J İstatistiği	Araç değişken rankı	P değeri
369.7564*** (0.0000)	1109.269*** (0.0000)	8.007443	10	(0.331938)

Parantez içerisindeki değerler olasılık değerleri (p)'dir. ****%1 anlamlılık düzeyini göstermektedir.

Tablo 2'de yer alan Wald testi sonuçlarına göre %1 anlamlılık düzeyinde, bağımsız değişkenlere ait katsayıların sıfır olduğu hipotezi reddedilmektedir. Dolayısıyla katsayılar sıfırdan farklı olup, tahmin edilen katsayılar ve modelin geçerliliği tasdik edilmektedir. Sargan testi sonuçlarına göre, araç değişkenlerin geçerli olduğuna dair sıfır hipotezi reddedilememiş olup, araç değişkenlerin geçerliliği kabul edilmiştir. Dolayısıyla katsayı tahmin sonuçlarına göre, DYY'nin katsayısı negatif ve istatistikî olarak anlamlıdır. DYY'deki %1'lik bir artış, kadın istihdamını yaklaşık % 0,04 azaltmaktadır. Bu sonuç, DYY'lerin Türkiye'deki toplam istihdam üzerindeki etkisini 19 sektör itibarıyla 2000-2007 dönemi için GMM ile analiz eden Hisarcıklılar vd. (2009) tarafından elde edilen sonuçla uyumludur. Hisarcıklılar vd. (2009) farklı olarak modelinde DYY ve ücret endeksinin istihdam etkilerini analiz ederken, çalışmamızda DYY ve GSYİH bağımsız değişkenler olarak yer almakta ve kadın istihdamı üzerindeki etkileri dikkate alınmaktadır. Fakat bu durum DYY'nin istihdam etkisinin yönünü değiştirmemiştir.

GSYİH değişkeninin katsayısı ise teorik olarak beklendiği üzere pozitif ve istatistikî olarak anlamlıdır. 2009 sonrası hem kadın istihdamı hem de GSYİH'daki artış dikkat çekicidir. Özellikle DYY'deki 2007 sonrası azalışın 2009 sonrası kadın istihdamındaki artışla, yine GSYİH'deki 2009 sonrası artış eğiliminin de 2009 sonrası kadın istihdamındaki artışla uyumlu olduğu söylenebilir. Türkiye'ye yönelik DYY'lerin istihdam etkilerine ilişkin deneysel çalışmalar sınırlı olmakla birlikte, bu çalışmalardan elde edilen sonuçlar, birkaçı dışında genel itibarıyla bu etkinin olumsuz veya istatistikî olarak anlamsız olduğu şeklindedir. Bu çalışma farklı olarak, DYY'lerin kadın istihdamına etkisi/olası katkısı üzerinde yoğunlaşmıştır. Bu amaçla, NACE Rev.2 sınıflandırmasına göre Türkiye ekonomisinden seçilen on sektör için 2004-2012 dönem verileri kullanılarak dinamik panel veri analizi yapılmıştır.

Söz konusu dönem ve sektörler bazında, DYY'lerin kadın istihdamını olumsuz etkilediği sonucuna ulaşılmıştır. Esasında DYY'lerin istihdam üzerindeki etkisinin negatif olması, DYY'lerin geliş biçimlerine (yeni yatırım, birleşme veya satın alma şeklinde) bağlanmaktadır. Teoriyle de uyumlu olarak, DYY'lerin yeni yatırım (yeşil alanatırımları) şeklinde gelmesi istihdam artışı yaratırken, birleşme veya satın alma şeklinde gelmesi yeni istihdam olanakları yaratmamaktadır. Ekonomi Bakanlığı tarafından yayınlanan Uluslararası Doğrudan Yatırım Verileri Bültenleri'ne göre, Türkiye'ye gelen DYY'nin yaklaşık %80'i yeni firma kurulumu şeklindedir. Diğer yandan, hem ulaşılan sonuç, hem de DYY girişlerinin 2007'de ulaştığı yaklaşık 22 milyar dolar seviyesinden 2012'de 12 milyar dolar seviyesine düşüş, kadın istihdamının ise 2009 sonrası kısmi artış eğilimi arasında bir paralelliğin söz konusu olduğu ve bu durumun negatif korelasyonu teyit ettiği söylenebilir.

Türkiye'ye yönelik DYY'lerin istihdam etkilerine ilişkin deneysel çalışmalar sınırlı olmakla birlikte, bu çalışmalardan elde edilen sonuçlar, birkaçı dışında genel itibarıyla bu etkinin olumsuz veya istatistikî olarak anlamsız olduğu şeklindedir. Bu çalışma farklı olarak, DYY'lerin kadın istihdamına etkisi/olası katkısı üzerinde yoğunlaşmıştır. Bu amaçla, NACE Rev.2 sınıflandırmasına göre Türkiye ekonomisinden seçilen on sektör için 2004-2012 dönem verileri kullanılarak dinamik panel veri analizi yapılmıştır. Söz konusu dönem ve sektörler bazında, DYY'lerin kadın istihdamını olumsuz etkilediği sonucuna ulaşılmıştır. Esasında DYY'lerin istihdam üzerindeki etkisinin negatif olması, DYY'lerin geliş biçimlerine (yeni yatırım, birleşme veya satın alma şeklinde) bağlanmaktadır. Teoriyle de uyumlu olarak, DYY'lerin yeni yatırım (yeşil alan yatırımları) şeklinde gelmesi istihdam artışı yaratırken, birleşme veya satın alma şeklinde gelmesi yeni istihdam olanakları yaratmamaktadır. Ekonomi Bakanlığı tarafından yayınlanan Uluslararası Doğrudan Yatırım Verileri Bültenleri'ne göre, Türkiye'ye gelen DYY'nin yaklaşık %80'i yeni firma kurulumu şeklindedir. Diğer yandan, hem ulaşılan sonuç, hem de DYY girişlerinin 2007'de ulaştığı yaklaşık 22 milyar dolar seviyesinden 2012'de 12 milyar dolar seviyesine düşüş, kadın istihdamının ise 2009 sonrası kısmi artış eğilimi arasında bir paralelliğin söz konusu olduğu ve bu durumun negatif korelasyonu teyit ettiği söylenebilir.

Yılmaz (2007) Türkiye'nin, bilhassa sanayide daha yüksek teknolojilere yönelmesini sağlayacak DYY'lere ihtiyacı olduğunu ifade etmekte, Türkiye gibi orta gelir grubundaki bir ülkenin rekabet gücünün ucuz işgücünden kaynaklanmasının Çin ve Hindistan gibi ülkelerde işgücünün çok ucuz olması nedeniyle imkansız hale geldiğini vurgulamaktadır. Diğer yandan, uzun vadede teknoloji-yoğun yatırımları Türkiye'ye çekmenin önündeki engellerden birisinin eğitilmiş ve kalifiye işgücü arzının yetersiz olması olduğunu ifade etmektedir. Özellikle Orta ve Doğu Avrupa ülkeleriyle karşılaştırıldığı zaman Türkiye'de kadın işgücünün ortalama eğitim düzeyi oldukça düşük kalmaktadır. Dolayısıyla DYY'lerin kadın istihdamına katkısı bağlamında uygulanacak politikaların da kadının teknoloji-yoğun sektörlerde istihdamını sağlayacak eğitim düzeyine erişim imkânlarının artırılması olarak ele alınması gerekmektedir.

Öte yandan hizmet alt sektörlerine gelen DYY'lerin bu sektörde ileri-geri bağlantıların zayıf olması nedeniyle kadın istihdamı yaratma imkânları sınırlıdır. Bu nedenle kısa ve orta vadede öncelikli hedef kadın istihdamında artış gözlenen ve istihdam yaratma potansiyeli olan başta imalat sanayi olmak üzere konaklama (turizm) ve ticaret gibi sektörler DYY teşviklerinin sağlanması olmalıdır. Bu teşvikler, özel durumları belirlenerek seçilen sektörler ayrıcalıklı teşviklerden ziyade, yatırımın büyüklüğü ve yaratılan kadın istihdamına göre vergi indirimlerinin sağlanması şeklinde olabilecektir. Yılmaz (2007) diğer yandan, DYY stratejisi çerçevesinde, teknoloji-yoğun yatırımların Türkiye'ye çekilmesiyle uyumlu olabilecek sektörlerin belirlenmesi gerektiğini ifade etmektedir. Elektronik ve bilişim sektörlerinin teknolojik ve diğer dışsal etkileri nedeniyle, DYY stratejisinde öncelikli sektör olarak belirlenmesi gerektiği; otomotiv sektörünün de orta vadede DYY çekme potansiyeli en yüksek sektör olarak dikkati çektiği vurgulanmaktadır.

Kadın istihdamının ele alınan dönem ortalamasında en yüksek olduğu sektör tarım sektörü olduğundan, kadın istihdamını sektörel anlamda iyileştirmeye yönelik olarak, daha önce de ifade edildiği üzere kadının teknoloji-yoğun yatırımı çeken sektörlerde de istihdamının artırılması hedeflenmeli, tarım dışı sektörlerdeki çalışma koşulları kadınlara uygun hale getirilmelidir. Ayrıca Siegmann (2007) tarafından da ifade edildiği gibi, teknoloji yoğun üretim yapan DYY'lerin kadın ve erkek işgücü arasındaki ücret açığını kapatma potansiyeli dolayısıyla teknoloji yoğun DYY'lerin artması kadın istihdamına olumlu bir katkı sağlayabilecektir. Bunun mümkün olabilmesi için de kadınların eğitim düzeylerinin artırılmasına ve aile içi sorumlulukları dikkate alınarak esnek çalışma imkânı tanınmasına yönelik düzenlemelerin yapılması önem arz etmektedir.

Notlar

- ¹ Know-how'ın doğası üzerine yapılan tartışmalar, Gilbert Ryle'in "Akıl Kavramı-The Concept of Mind" (1949) adlı eserinde kendini göstermiştir. Ryle (1949), know-how kavramı ile bir şeyin nasıl yapılacağını bilmek (nasıl bisiklet sürüleceğini bilmek) görüşünün önerme bir bilgiden türemediğini veya buna indirgenemeyeceğini savunmuştur. Ayrıntılı bilgi için yazarın ilgili eserinden yararlanılabilir.
- ² Teknolojik güç (capability) kavramı, teknolojinin elde edilebilirliği ve nasıl yönetileceğini ifade etmektedir. Üretim kapasitesi ve teknolojik güç kavramları arasındaki farkı ortaya koydukları çalışmalarında Bell ve Pavitt (1993), ilkinin verili bir etkinlik ve verili girdi bileşimlerinde endüstriyel malları üretmek için kullanılan kaynakları kapsarken, teknolojik gücün yetenek, bilgi, tecrübe, kurumsal yapı ve bağlantıların dahil olduğu teknik değişimi üretmek ve yönetmek için ihtiyaç duyulan ek ve farklı kaynakları içerdiğini ifade etmektedirler.

Kaynakça

Arellano & Bond (1991). Some Tests of Specification for Panel Data: Monte Carlo Evidence and an Application to Employment Equations. *Review of Economic Studies*, 58: 277-297.

- Bayar Y. (2014). Effects of Economic Growth, Export and Foreign Direct Investment Inflows on Unemployment in Turkey. *Investment Management and Financial Innovations*, 11(2): 20-27.
- Bell M. & Pavitt K. (1993), Accumulating technological capability in developing countries. Proceedings of the World Bank Annual Conference. Washington, DC.: 257-283.
- Blomström M.; Fors G. & Lipsey R.E. (1997). Foreign Direct Investment and Employment: Home Country Experience in the United States and Sweden. NBER Working Paper Series, No.6205, 1-18.
- Braunstein E. (2002). Gender, FDI and Women's Autonomy: A Research Note on Empirical Analysis. Political Economy Research Institute Working Paper Series, 49: 1-19.
- Braunstein E. (2006). Foreign Direct Investment, Development and Gender Equity: A Review of Research and Policy. United Nations Research Institute for Social Development, 12: 1-40.
- Braunstein E. & Brenner M. (2007). Foreign Direct Investment and Gendered Wages in Urban China. *Feminist Economics*, 13(3-4): 213-237.
- Driffield N. (1999). Indirect Employment Effects of Foreign Direct Investment Into the UK. *Bulletin of Economic Research*, 51(3): 207-221.
- Ekinci A. (2011). Doğrudan Yabancı Yatırımların Ekonomik Büyüme ve İstihdama Etkisi: Türkiye Uygulaması (1980-2010). *Eskişehir Osmangazi Üniversitesi İİBF Dergisi*, 6(2): 71-96.
- Ernst C. (2005). The FDI - employment link in a globalizing world: The case of Argentina, Brazil and Mexico. *Employment Strategy Papers*, 17: 1-45.
- Feenstra R.C. & Hanson G.H. (1997). Foreign Direct Investment and Relative Wages: Evidence from Mexico's Maquiladoras. *Journal of International Economics*, 42: 371-393.
- Fontana M. (2003). The Gender Effects of Trade Liberalisation in Brighton, *Discussion Papers in Economics*.
- Glass A.J. & Saggi K. (1998). International Technology Transfer and the Technology Gap. *Journal of Development Economics*, 55: 369-398.
- Göçer İ. & Peker O. (2014). Yabancı Doğrudan Yatırımların İstihdam Üzerindeki Etkisi: Türkiye, Çin ve Hindistan Örneğinde Çoklu Yapısal Kırımlı Eş bütünleşme Analizi. *Yönetim ve Ekonomi*, 21(1): 107-123.
- Gündoğan N. (2002). Doğrudan Yabancı Sermaye Yatırımları ve İstihdam Üzerine Etkileri. *J.Ü. Siyasal Bilgiler Fakültesi Dergisi*, 26: 71-83.

- Hisarcıklılar M.; Gültekin-Karakaş D. & Aşıcı A.A. (2009). Can FDI Be A Panacea For Unemployment?: The Turkish Case. Workshop on Labour Markets, Trade and FDI, İTÜ, İstanbul. İnternet adresi: . www.esam.itu.edu.tr/NottinghamWorkshopPapers/Hisarciklilar-Karakas-Asici-NW.pdf.
- Hunya G. & Geishecker I. (2005). Employment Effects of FDI in Central and Eastern Europe. WIIW Research Reports, 321: 1-46.
- Jayaraman T.K. & Singh B. (2007). Foreign Direct Investment and Employment Creation in Pacific Island Countries: An Empirical Study of Fiji. Asia-Pacific Research and Training Network on Trade Working Paper Series, 35: 1-17.
- Karagöz K. (2007). Bir Sosyal Politika Aracı Olarak Doğrudan Yabancı Yatırımların İstihdama Etkisi. *Sosyoloji Konferansları Dergisi*, 36: 99-116.
- Lall S. (1995). Employment and foreign investment: Policy options for developing countries. *International Labour Review*, 134(4-5): 521-540.
- Mariotti S.; Mutinelli M. & Piscitello L. (2003). Home Country Employment and Foreign Direct Investment: Evidence From the Italian Case. *Cambridge Journal of Economics*, 27: 419-431.
- Radosevic S.; Varblane U. & Mickiewicz T. (2003). Foreign Direct Investment and Its Effect on Employment in Central Europe. *Transnational Corporations*, 12(1): 53-90.
- Ryle G. (1949). The Concept of Mind. Chicago: University of Chicago Press.
- Saray O.M. (2011). Doğrudan Yabancı Yatırımlar-İstihdam İlişkisi: Türkiye Örneği. *Maliye Dergisi*, 161: 381-403.
- Sayek S. (2007). FDI in Turkey: The Investment Climate and EU Effects. *The Journal of International Trade and Diplomacy*, 1(2): 105-138.
- Siegmann K.A. (2007). Globalisation, Gender and Equity: Effects of Foreign Direct Investment on Labour Markets in Rural Indonesia. *Journal of Economics*, 3(1): 113-130.
- United Nations (1994). World Investment Report 1994, Transnational Corporations, Employment and the Workplace. Secretariat of the United Nations Conference on Trade and Development.
- United Nations (2014). World Investment Report 2014: Investment in the SDGs: An Action Plan. Secretariat of the United Nations Conference on Trade and Development.
- Vergil H. & Ayaş N. (2009). Doğrudan Yabancı Yatırımların İstihdam Üzerindeki Etkileri: Türkiye Örneği. *İktisat, İşletme ve Finans*, 24(275): 89-114.

Yılmaz K. (2007). Türkiye için Doğrudan Yabancı Yatırım Stratejisi'ne Doğru. İstanbul: Koç Üniversitesi Yayınları.

Zhang Y.; Li H. & Zhou L. (2010). FDI Spillovers in an Emerging Market: The Role of Foreign Firms' Country Origin Diversity and Domestic Firms' Absorptive Capacity. *Strategic Management Journal*, 31(9): 969-989.

Zhao, L. (1998). The impact of foreign direct investment on wages and employment. *Oxford Economic Papers*, 50, 284-301.